

令和6年12月

犯罪・交通事故発生状況

(守山区 令和6年1～11月)



愛知県守山警察署

守 山 区 の 犯 罪 発 生 状 況

令和 6 年 11 月末現在

1 発生状況

暫定値

区 分	守山区				守山警察署管内				愛知県内			
	11月	累 計	前年対比	増減率	11月	累 計	前年対比	増減率	11月	累 計	前年対比	増減率
刑法犯	90	943	+154	+19.5%	150	1,371	+227	+19.8%	4,455	46,980	+3,789	+8.8%
窃盗犯	59	608	+61	+11.2%	106	891	+117	+15.1%	2,970	31,345	+2,324	+8.0%
署重点犯罪	41	365	+45	+14.1%	56	470	+11	+2.4%				

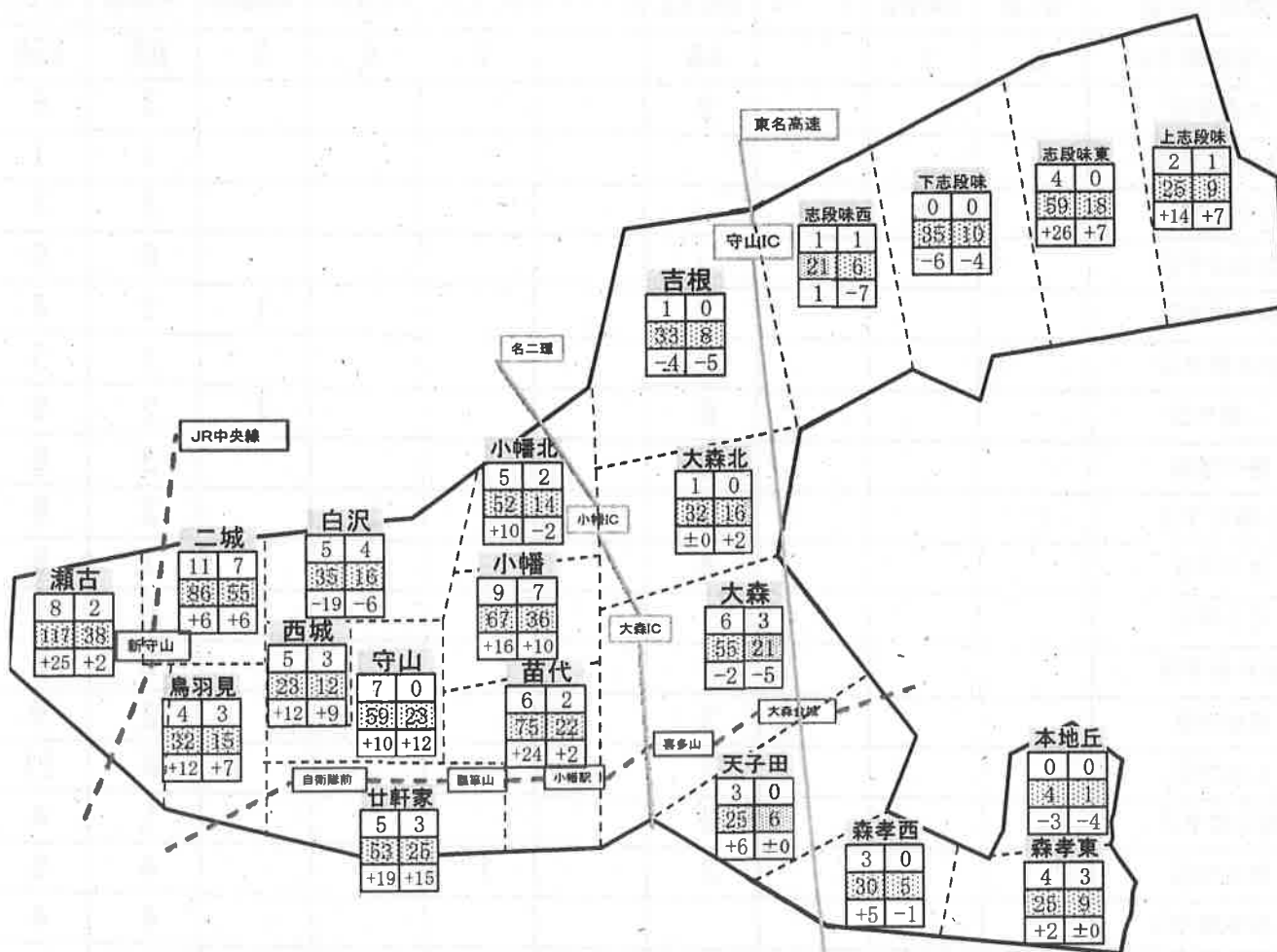
※ 署重点犯罪は、侵入盗、自動車盗、自転車盗及び特殊詐欺の4罪種

2 学区別刑法犯発生状況

【凡例】

学区名

当月刑法犯件数	当月重点犯罪件数
刑法犯年累計	重点罪種年累計
累計の前年対比	累計の前年対比



3 重点犯罪等の認知状況

区 分	11月	累 計	前年対比	区 分	11月	累 計	前年対比
強 盗	0	2	±0	オートバイ盗	0	4	-2
性犯罪	1	10	+7	自転車盗	36	249	+56
侵入盗	2	46	-21	自販機ねらい	0	4	±0
自動車盗	0	25	-4	ひったくり	0	1	+1
車上ねらい	2	31	+12	特殊詐欺	3	45	+14
部品ねらい	2	43	+2	合 計	46	460	+65

守山警察署からのお知らせ



飲みません 今日私が ハンドルキーパー ～飲酒運転を根絶しよう～

- ◎ 愛知県内では、依然として飲酒運転に起因する重大な交通事故がなくなりません
 - ・ 一人一人が、飲酒運転は、重大事故に直結する悪質・危険な違反であることを正しく認識し、飲酒運転を根絶しましょう。飲酒運転はお酒を飲む人も、飲ませた人も犯罪です。
 - ・ 自転車も「酒気帯び運転」と「携帯電話使用等」に新たに罰則が整備されました。自転車だから大丈夫、と考えずに、交通ルールを守って事故の防止に心がけましょう。
 - ◎ 地域でできる闇バイト犯罪対策 ～不審者（下見・受け子）を声掛けて撃退～
 - ・ 格好が不自然な人（年齢と服装が合っていない等）、行動が不自然な人 ⇒ **挨拶を兼ねた声掛けを！！**
- ☆不審者対応の手順
 ①不審者への声掛け（まずは挨拶） → ②警察へ通報 → ③防犯環境の改善
 ※場合によっては声掛けをせずに通報を！ ※防犯カメラの設置や周囲からの見通しの確保等

守山区の犯罪発生状況

令和6年11月中(暫定値)

「犯罪情報」「不審者情報」「交通重大事故情報」等お住まいの地域の防犯情報などをまとめて見ることができる愛知県警公式アプリです。

<https://map.police.aichi.dsvc.jp>



犯罪発生状況	侵入盗	自動車盗	オートバイ盗	自転車盗	ひったくり	車上ねらい	部品ねらい	特殊詐欺	その他	合計
守山警察署管内	6	1		44		7	4	5	83	150
大森学区				3					3	6
大森北学区									1	1
天子田学区									3	3
本地丘学区									0	0
森孝東学区				2				1	1	4
森孝西学区									3	3
小幡学区				6				1	2	9
苗代学区				2					3	5
小幡北学区	1			1			1		2	5
白沢学区				4					1	5
守山学区						1			6	7
廿軒家学区				3					2	5
西城学区				3					2	5
二城学区				7					4	11
鳥羽見学区				3					1	4
瀬古学区				2		1	1		4	8
志段味東学区									4	4
志段味西学区	1								0	1
吉根学区									1	1
上志段味学区								1	1	2
下志段味学区									0	0
尾張旭市内	4	1		8		5	2	2	34	56
その他									4	4

※空欄は0件を表します。 侵入盗は、空き巣、忍込み、居空き、事務所荒し等を表します。

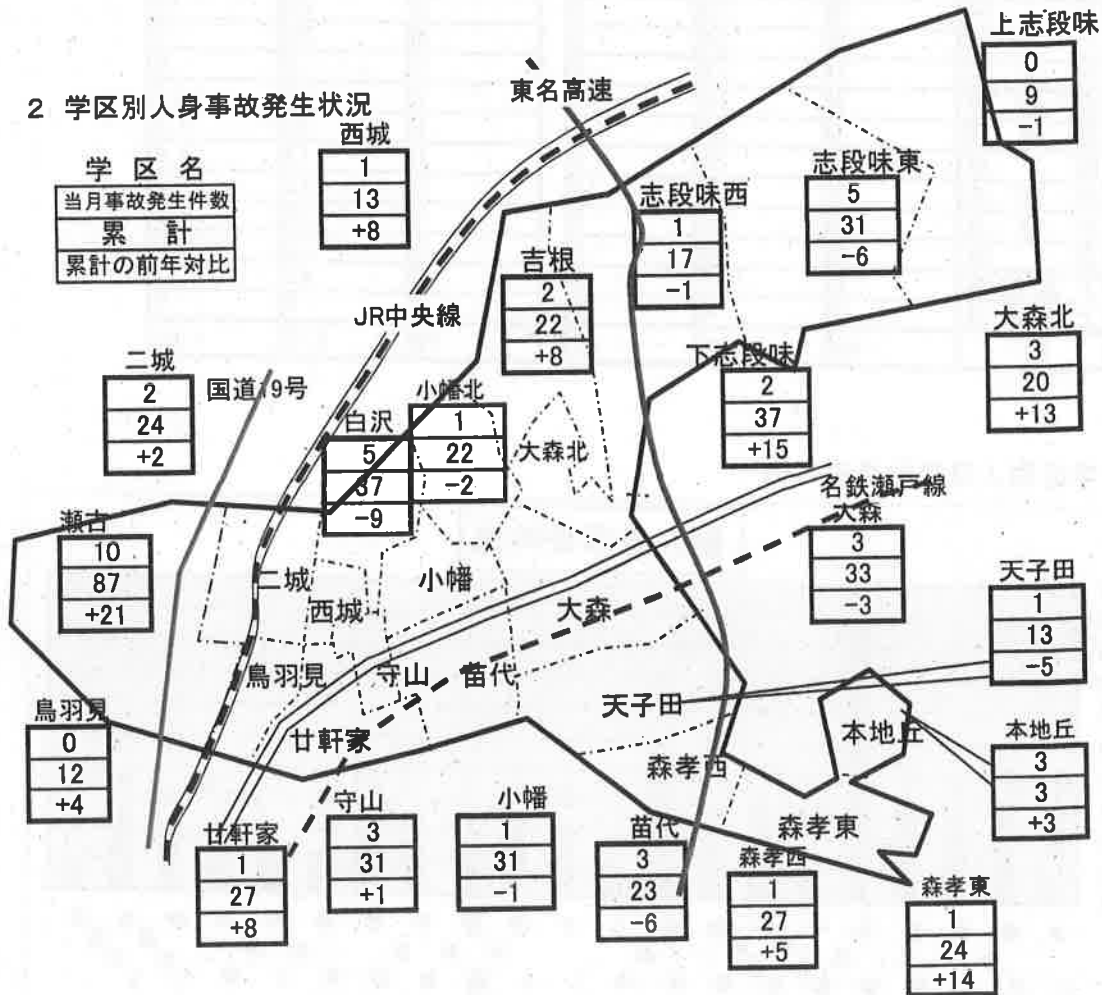
守山区の交通事故発生状況 11月末

令和6年 11月末現在

1 発生状況

区分	守山区				守山警察署管内				愛知県内			
	11月	累計	前年対比	増減率	11月	累計	前年対比	増減率	11月	累計	前年対比	増減率
人身事故件数	49	543	+68	14.3%	74	767	+68	9.7%	2,293	22,092	±0	0.0%
負傷者数	59	619	+56	9.9%	90	885	+62	7.5%	2,716	26,049	-55	-0.2%
死者数	0	1	-5	-83.3%	0	3	-3	-50.0%	11	126	-8	-6.0%
物損事故件数	357	3,810	-120	-3.1%	533	5,691	-114	-2.0%	18,744	197,804	+1,721	0.9%

2 学区別人身事故発生状況



3 当事者種別死傷者数(人数)

区分	11月	累計	前年対比
歩行者	7	55	+11
自転車	14	182	+35
原付	3	22	+1
自動二輪	4	24	-3
四輪車	31	335	+5
その他	0	2	+2
合計	59	620	+51

4 時間別死傷者数(人数)

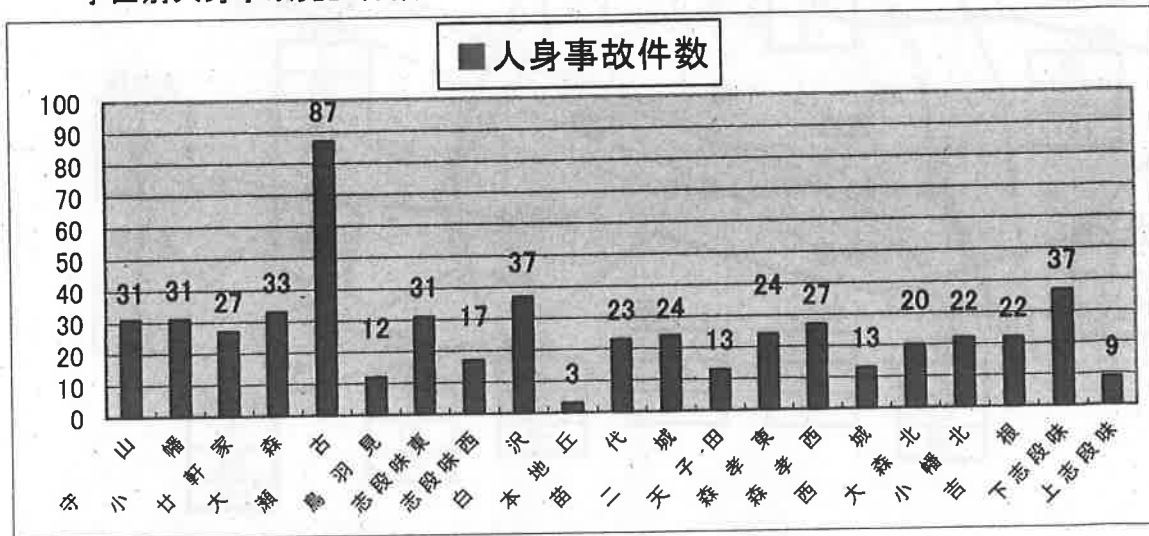
区分	11月	累計	前年対比
朝 A6~A9	15	129	+26
昼前 A9~P0	11	108	+10
昼過ぎ P0~P4	11	130	+7
夕方 P4~P6	11	128	+38
前夜 P6~P10	8	93	-34
中夜 P10~A0	2	13	-1
深夜 A0~A4	0	13	+4
早朝 A4~A6	1	6	+1
合計	59	620	+51

4 学区別

(1) 守山区

区 分	件 数			人 数		
	11 月	素計	前年対比	11 月	素計	前年対比
守 山	3	31	+ 1	3	34	- 1
小 幡	1	31	- 1	1	35	±0
廿 軒	1	27	+ 8	1	29	+ 10
大 森	3	33	- 3	4	42	- 6
瀬 古	10	87	+ 21	15	103	+ 22
鳥 羽	0	12	+ 4	0	14	+ 4
志 段 味 東	5	31	- 6	5	37	- 6
志 段 味 西	1	17	- 1	1	17	- 11
白 沢	5	37	- 9	6	48	- 4
本 地 丘	3	3	+ 3	3	3	+ 3
苗 代	3	23	- 6	3	23	- 10
二 城	2	24	+ 2	3	29	+ 5
天 子 田	1	13	- 5	1	13	- 6
森 孝 東	1	24	+ 14	1	26	+ 16
森 孝 西	1	27	+ 5	1	30	+ 4
西 城	1	13	+ 8	1	13	+ 8
大 森 北	3	20	+ 13	5	24	+ 17
小 幡 北	1	22	- 2	1	26	- 5
吉 根	2	22	+ 8	2	22	±0
下 志 段 味	2	37	+ 15	2	43	+ 17
上 志 段 味	0	9	- 1	0	9	- 6
計	49	543	+ 68	59	620	+ 51

学区别人身事故発生件数



学区別負傷者数

