

令和6年10月

# 犯罪・交通事故発生状況

(守山区 令和6年1～9月)



愛知県守山警察署



# 守山区の犯罪発生状況

令和6年9月末現在

## 1 発生状況

暫定値

区分	守山区				守山警察署管内				愛知県内			
	9月	累計	前年対比	増減率	9月	累計	前年対比	増減率	9月	累計	前年対比	増減率
刑法犯	125	758	+126	+19.9%	172	1,073	+163	+17.9%	4,379	37,761	+3,075	+8.9%
窃盗犯	90	491	+56	+12.9%	116	693	+77	+12.5%	2,917	25,182	+1,906	+8.2%
署重点犯罪	53	283	+28	+11.0%	63	367	+5	+1.4%				

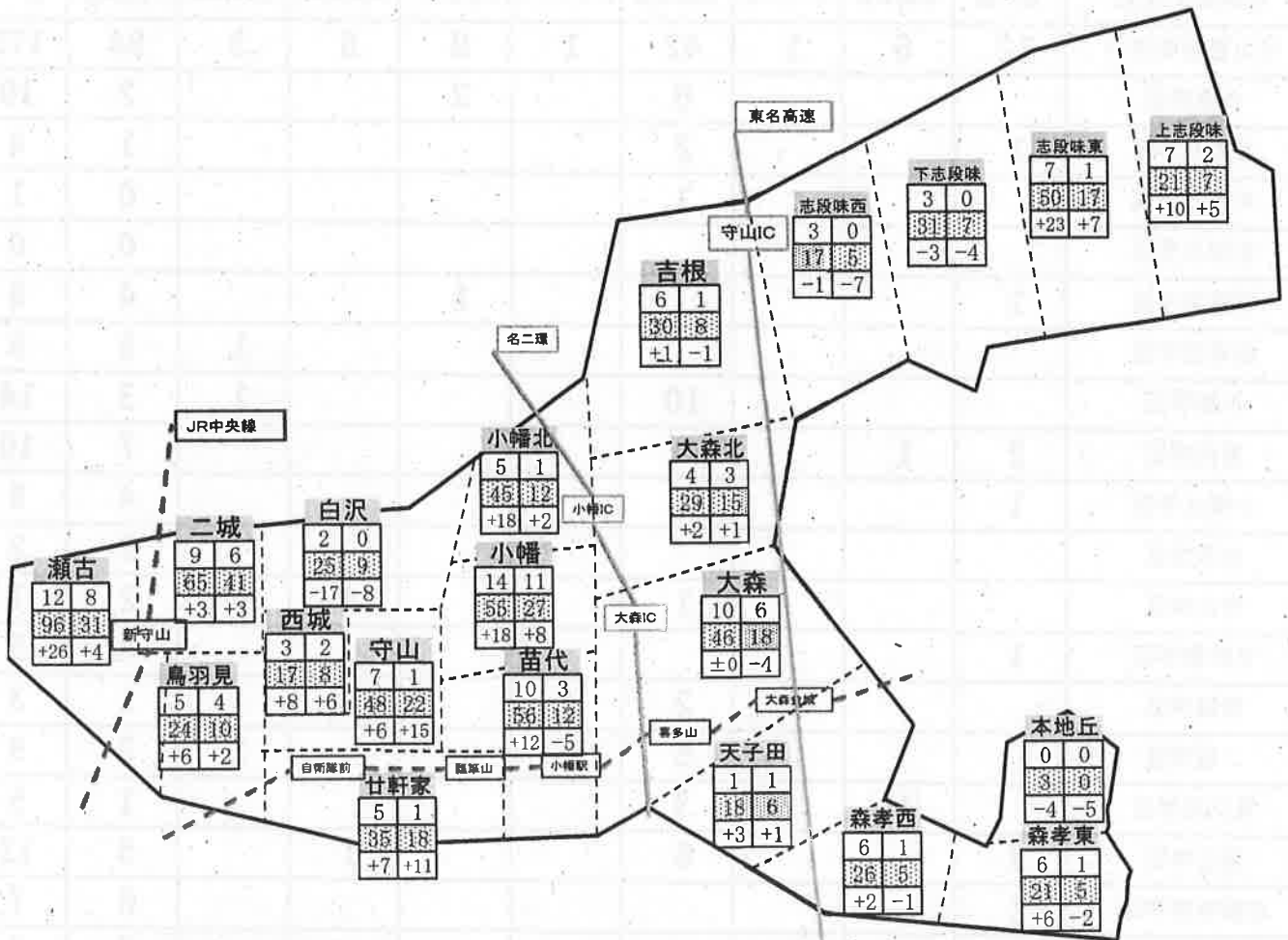
※ 署重点犯罪は、侵入盗、自動車盗、自転車盗及び特殊詐欺の4罪種

## 2 学区別刑法犯発生状況

【凡例】

学区名

当月刑法犯件数	当月重点犯罪件数
刑法犯年累計	重点犯罪年累計
累計の前年対比	累計の前年対比



## 3 重点犯罪等の認知状況

区分	9月	累計	前年対比	区分	9月	累計	前年対比
強盗	0	1	±0	オートバイ盗	0	4	-2
性犯罪	1	8	+7	自転車盗	36	186	+37
侵入盗	10	37	-20	自販機ねらい	0	3	+1
自動車盗	4	19	-4	ひったくり	0	1	+1
車上ねらい	3	26	+11	特殊詐欺	3	41	+15
部品ねらい	5	41	+5	合計	62	367	+51

# 守山警察署からのお知らせ



## 渡すな危険!! キャッシュカード! STOP! ATMでの携帯電話

### ◎ 特殊詐欺被害に遭わないために

- ☆ 犯人と話をしないために、電話機を常時留守番電話設定しておき、相手が誰かを慎重に確認する。
- ☆ 相手への警告や録音機能等のついた被害防止機能付き電話機を使用する。
- ☆ NTT西日本が提供する、番号表示や非通知番号に番号通知を求めるサービスを活用する。
- ☆ 国際電話不取扱受付センターが行う、国際電話の発信・着信を無償で休止するサービスを活用する。
- ☆ 迷惑メール対策機能アプリを活用する。 ☆ 相手の身分を疑う（一度電話を切り、正しい電話番号を調べる。）。
- ☆ 第三者に絶対に現金やキャッシュカードを渡さない。暗証番号を教えない。
- ☆ 万一に備えてキャッシュカードの利用限度額を自主的に引き下げておく。
- ☆ 普段から、家族や地域で「特殊詐欺」の話をするなど、コミュニケーションの強化を図る。
- ☆ 電話の会話の中で「お金」「キャッシュカード」「暗証番号」「還付金」の話がでたら、相手が誰であっても一度電話を切って警察や家族に相談する。

## 守山区の犯罪発生状況

「犯罪情報」「不審者情報」「交通重大事故情報」等お住まいの地域の防犯情報などを  
まとめて見ることができる愛知県警公式アプリです。



令和6年9月中(暫定値)

<https://map.police.aichi.dsvc.jp>

犯罪発生状況	侵入盗	自動車盗	オートバイ盗	自転車盗	ひったくり	車上ねらい	部品ねらい	特殊詐欺	その他	合計
守山警察署管内	12	6	1	42	1	8	5	3	94	172
大森学区				6		2			2	10
大森北学区	1			2					1	4
天子田学区				1					0	1
本地丘学区									0	0
森孝東学区	1					1			4	6
森孝西学区								1	5	6
小幡学区				10				1	3	14
苗代学区	2	1							7	10
小幡北学区	1								4	5
白沢学区									2	2
守山学区				1			4		2	7
甘軒家学区	1								4	5
西城学区				2					1	3
二城学区				5				1	3	9
鳥羽見学区		1		3					1	5
瀬古学区	2			6			1		3	12
志段味東学区	1								6	7
志段味西学区									3	3
吉根学区		1							5	6
上志段味学区	1	1							5	7
下志段味学区									3	3
尾張旭市内	2	2	1	6	1	5			26	43
その他									4	4

※空欄は0件を表します。 侵入盗は、空き巣、忍込み、居空き、事務所荒し等を表します。

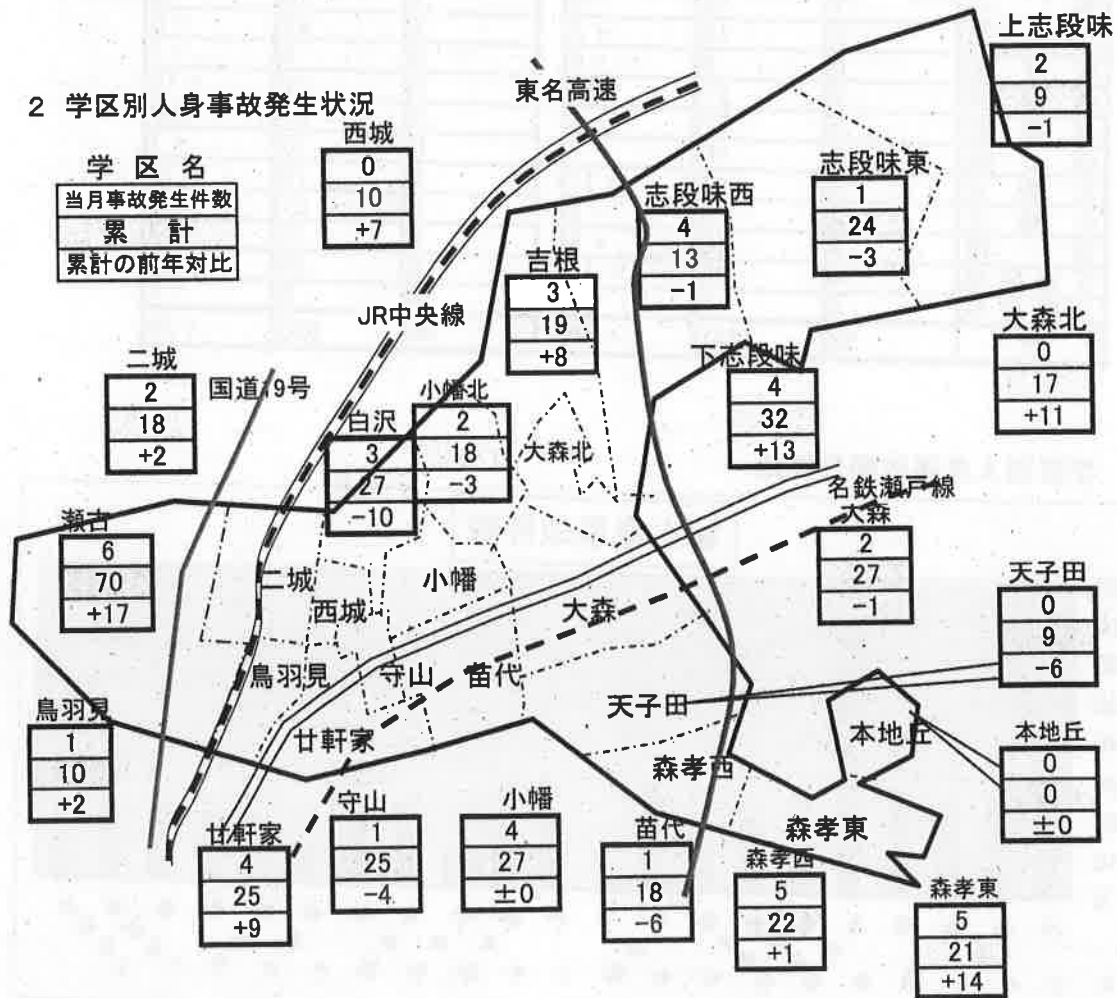
## 守山区の交通事故発生状況 9 月末

令和6年 9 月末現在

### 1 発生状況

区分	守山区				守山警察署管内				愛知県内			
	9 月	累計	前年対比	増減率	9 月	累計	前年対比	増減率	9 月	累計	前年対比	増減率
人身事故件数	50	441	+ 49	12.5%	68	616	+ 39	6.8%	1,950	17,584	- 65	-0.4%
負傷者数	59	499	+ 42	9.2%	80	709	+ 35	5.2%	2,232	20,769	- 165	-0.8%
死者数	0	1	- 3	-75.0%	1	3	- 1	-25.0%	10	101	- 5	-4.7%
物損事故件数	326	3,076	- 61	-1.9%	494	4,597	- 40	-0.9%	17,162	159,944	+ 2,211	1.4%

### 2 学区別人身事故発生状況



### 3 当事者種別死傷者数(人数)

区分	9 月	累計	前年対比
歩行者	6	45	+6
自転車	14	149	+33
原付	0	15	-3
自動二輪	2	19	-1
四輪車	37	270	+2
その他	0	2	+2
合計	59	500	+39

### 4 時間別死傷者数(人数)

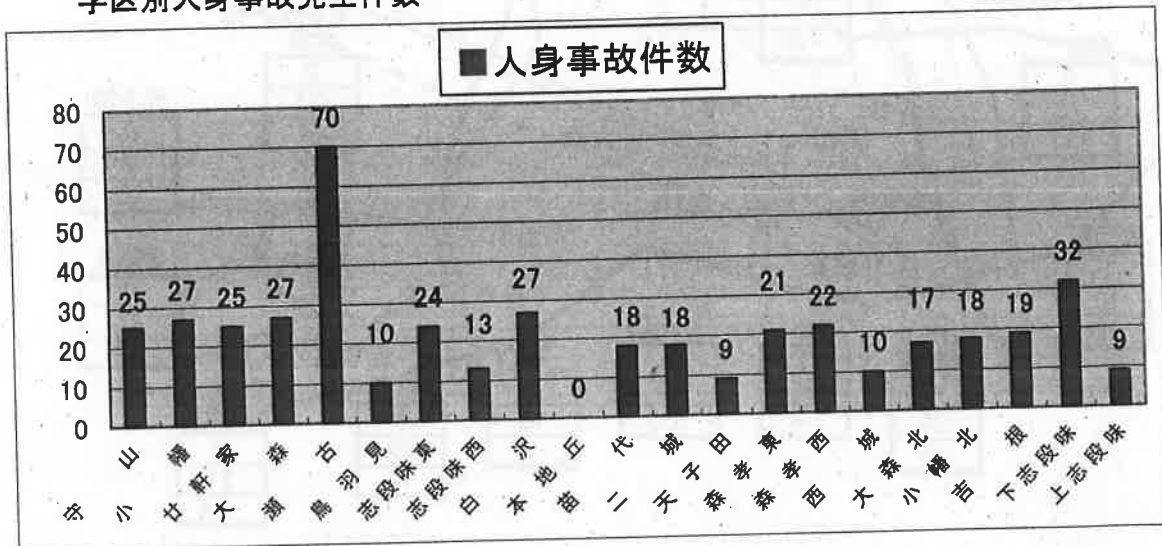
区分	9 月	累計	前年対比
朝 A6~A9	19	101	+19
昼前 A9~P0	9	88	+10
昼過ぎ P0~P4	12	105	+3
夕方 P4~P6	8	103	+33
前夜 P6~P10	8	76	-30
中夜 P10~A0	0	11	-1
深夜 A0~A4	3	12	+5
早朝 A4~A6	0	4	±0
合計	59	500	+39

# 4 学区別

## (1) 守山区

区 分	件 数			人 数		
	9 月	累計	前年対比	9 月	累計	前年対比
守 山	1	25	-4	1	28	-6
小 幡	4	27	±0	7	31	+2
廿 軒 家	4	25	+9	4	27	+11
大 森	2	27	-1	3	35	±0
瀬 古	6	70	+17	7	80	+13
鳥 羽 見	1	10	+2	1	12	+2
志 段 味 東	1	24	-3	1	27	-3
志 段 味 西	4	13	-1	4	13	-7
白 沢	3	27	-10	6	35	-7
本 地 丘	0	0	±0	0	0	±0
苗 代	1	18	-6	1	18	-9
二 城	2	18	+2	2	22	+5
天 子 田	0	9	-6	0	9	-7
森 孝 東	5	21	+14	6	22	+15
森 孝 西	5	22	+1	5	25	±0
西 城	0	10	+7	0	10	+7
大 森 北	0	17	+11	0	19	+13
小 幡 北	2	18	-3	2	21	-7
吉 根	3	19	+8	3	19	+7
下 志 段 味	4	32	+13	4	38	+16
上 志 段 味	2	9	-1	2	9	-6
計	50	441	+49	59	500	+39

学区别人身事故発生件数



学区別負傷者数

