

令和5年8月

犯罪・交通事故発生状況

(守山区内 R5.7月末現在)

守山警察署

守山区の犯罪発生状況

令和5年7月末現在

1 発生状況

暫定値

区分	守山警察署管内				愛知県内							
	7月	累計	前年対比	増減率	7月	累計	前年対比	増減率				
刑法犯	79	495	+94	+23.4%	105	720	+113	+18.6%	4,163	26,635	+3,995	+17.6%
窃盗犯	54	336	+62	+22.6%	67	481	+61	+14.5%	2,795	17,939	+2,756	+18.2%
署重点犯罪	30	196	+49	+33.3%	40	285	+63	+28.4%				

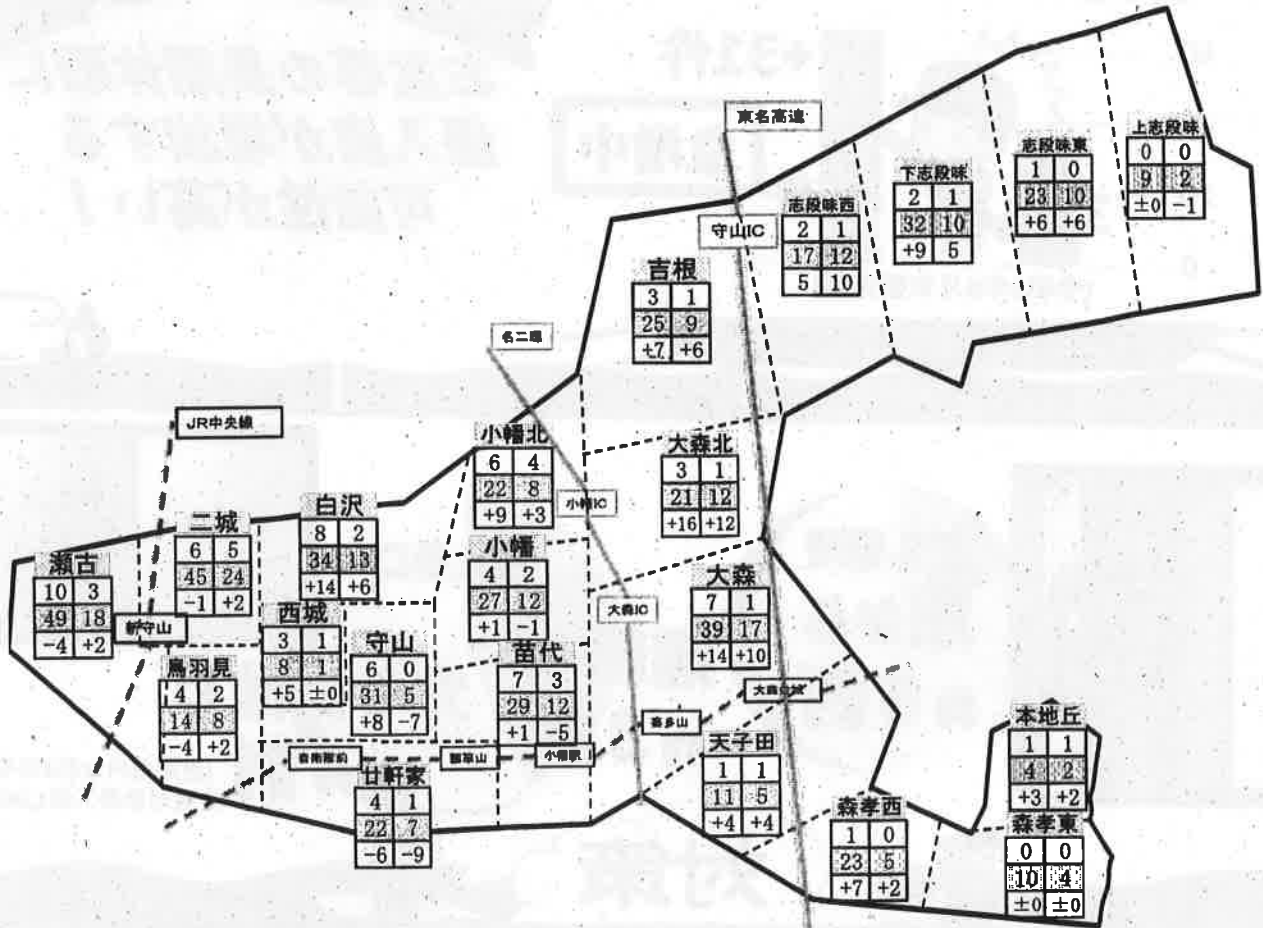
※ 署重点犯罪は、侵入盗、自動車盗、自転車盗及び特殊詐欺の4罪種

2 学区別刑法犯発生状況

【凡例】

学区名

当月刑法犯件数	当月重点犯罪件数
刑法犯年累計	重点罪種年累計
累計の前年対比	累計の前年対比



3 重点犯罪等の認知状況

区分	7月	累計	前年対比	区分	7月	累計	前年対比
強盗	0	0	-1	オートバイ盗	0	5	+4
性犯罪	0	0	-3	自転車盗	18	108	+17
侵入盗	6	49	+26	自販機ねらい	0	2	-1
自動車盗	3	18	-2	ひったくり	0	0	±0
車土ねらい	3	13	-6	特殊詐欺	3	21	+8
部品ねらい	1	24	+10	合計	34	240	+52



楽しいお出かけ・
お休みにするために

今こそ！侵入盗対策を！

守山署管内侵入盗発生件数



お盆等の長期休暇に
侵入盗が増加する
可能性が高い！



侵入場所
窓から
約6割

無締り
約3割

侵入手口
ガラス破り
約4割

(愛知県内令和4年中発生した
住宅対象侵入盗1,062件のうち)

対策

✓窓の施錠は確実に！

✓補助錠や警報機等複数の防犯対策製品の設置！

✓自己資産、行動等の情報をSNS等でタイムリーに発信しない！

✓お出かけの準備の中にも防犯対策を加えて万全の準備でお出かけを！

お出かけの前の チェックリスト

- ✓ 常備薬
- ✓ 着替え
- ✓ 充電器
- ☑ 防犯対策



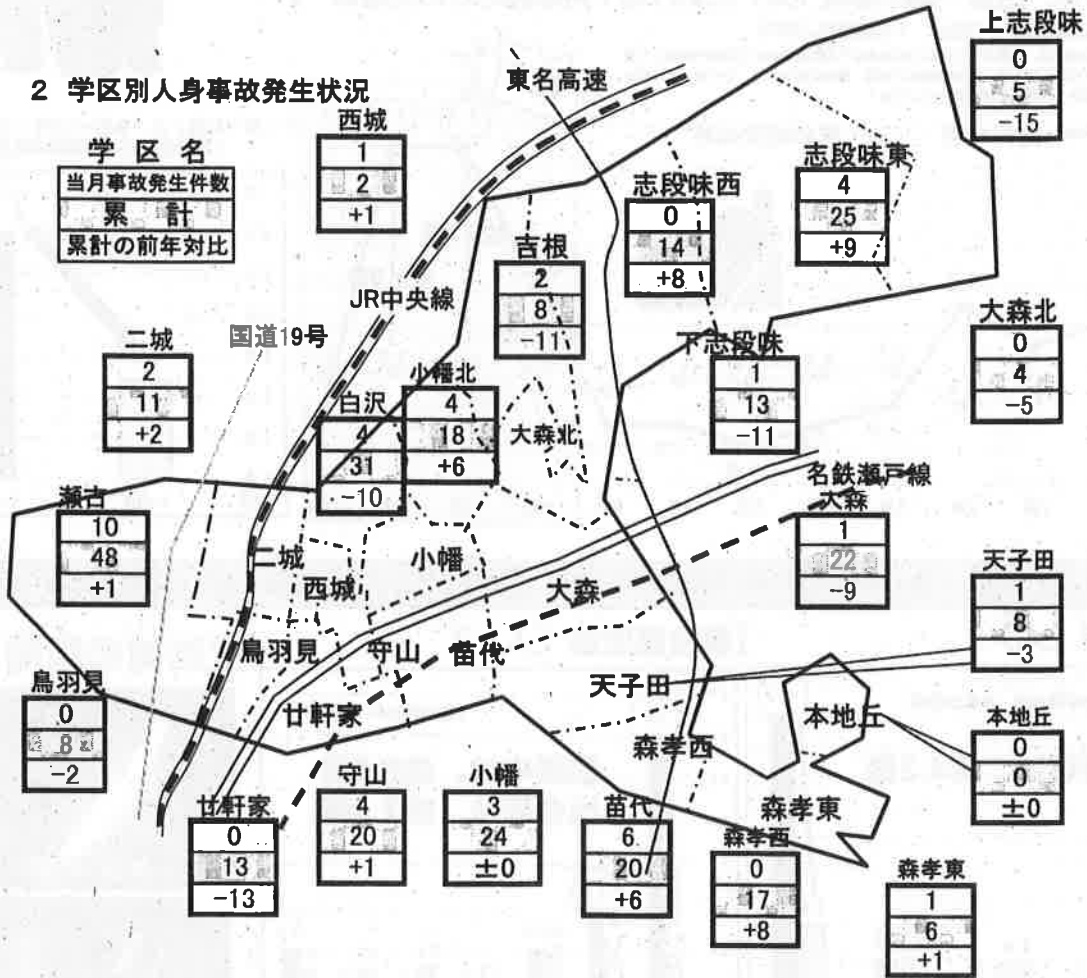
守山区の交通事故発生状況 7月末

1 発生状況

令和5年 7 月末現在

区分	守山区				守山警察署管内				愛知県内			
	7月	累計	前年対比	増減率	7月	累計	前年対比	増減率	7月	累計	前年対比	増減率
人身事故件数	44	317	-36	-10.2%	55	459	-26	-5.4%	2,006	13,670	+331	2.5%
負傷者数	47	370	-66	-15.1%	59	535	-67	-11.1%	2,395	16,071	+374	2.4%
死者数	1	3	+2	200.0%	1	3	+2	200.0%	10	82	+2	2.5%
物損事故件数	394	2,415	+12	0.5%	569	3,582	+147	4.3%	19,210	121,128	+6,060	5.3%

2 学区別人身事故発生状況



3 当事者種別死傷者数(人数)

区分	7月	累計	前年対比
歩行者	2	30	-5
自転車	15	94	-6
原付	1	15	+2
自動二輪	4	16	-9
四輪車	26	218	-42
その他	0	0	-4
合計	48	373	-64

4 時間別死傷者数(人数)

区分	7月	累計	前年対比
朝 A6~A9	8	65	-35
昼前 A9~P0	12	61	+4
昼過ぎ P0~P4	10	86	-16
夕方 P4~P6	7	49	-22
前夜 P6~P10	8	92	+7
中夜 P10~A0	0	11	+5
深夜 A0~A4	1	5	-2
早朝 A4~A6	2	4	-5
合計	48	373	-64



コーナー
夕方の5~7は「魔の時間」

交通事故防止のPOINT

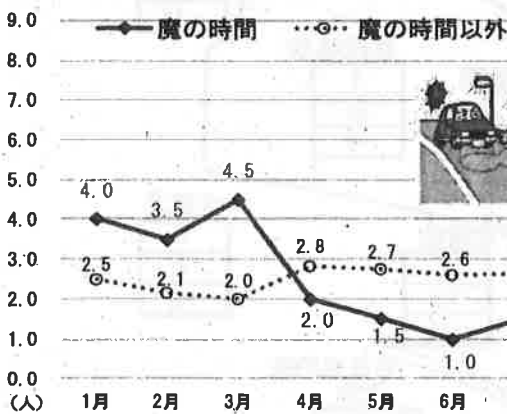


9月以降は、魔の時間(※)に注意!

《 過去5年 月別・魔の時間(※)における1時間あたりの死者数 》

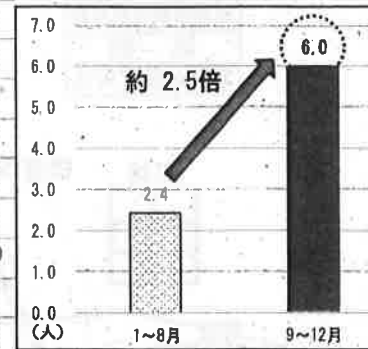
※魔の時間は、17時台、18時台の2時間

■各表に記載の倍率は、表記されていない少数以下の数値を含めた実数で算出した値
■1時間あたりの死者数とは、魔の時間は2時間、魔の時間以外は、その他22時間で発生した死者数を1時間あたりに割り戻した値



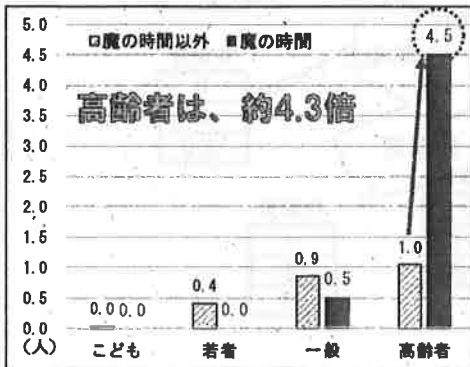
注意!

「1月~8月」と「9月~12月」の魔の時間1時間あたりの死者数の比較

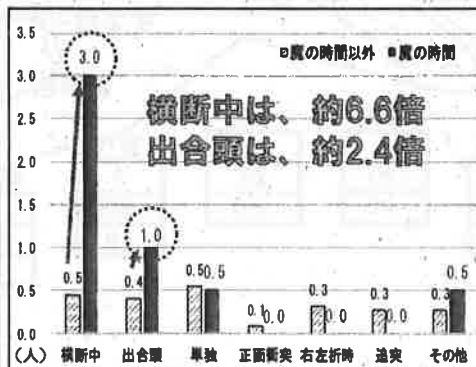


以下は、過去5年9月中における「魔の時間」と「魔の時間以外」の1時間あたりの死者数比較

【年齢別 (人)】



【事故類型別 (人)】



反射材の活用を!



反射材付きスニーカー



9月は、日没時刻が日に日に早まり、月初めと月末の日没時刻の差が最も大きい月です。

夕暮れ時は、ドライバーの方は、速度を落として安全運転に努め、歩行者の方は、反射材の活用や明るい服装、自転車の方は、早めのライト点灯で安全行動に努めましょう。



秋の全国交通安全運動 9月21日(木)~9月30日(土)
高齢者交通安全週間 9月14日(木)~9月20日(水)

※ 各表は、過去5年間(H30~R4年)に愛知県内で発生した交通死亡事故等を分析した結果です。

愛知県警察本部交通部交通総務課 交通事故対策室

発生特報

交通死亡事故発生!!

1 発生日時

令和5年7月21日(金)午後6時38分頃

2 発生場所

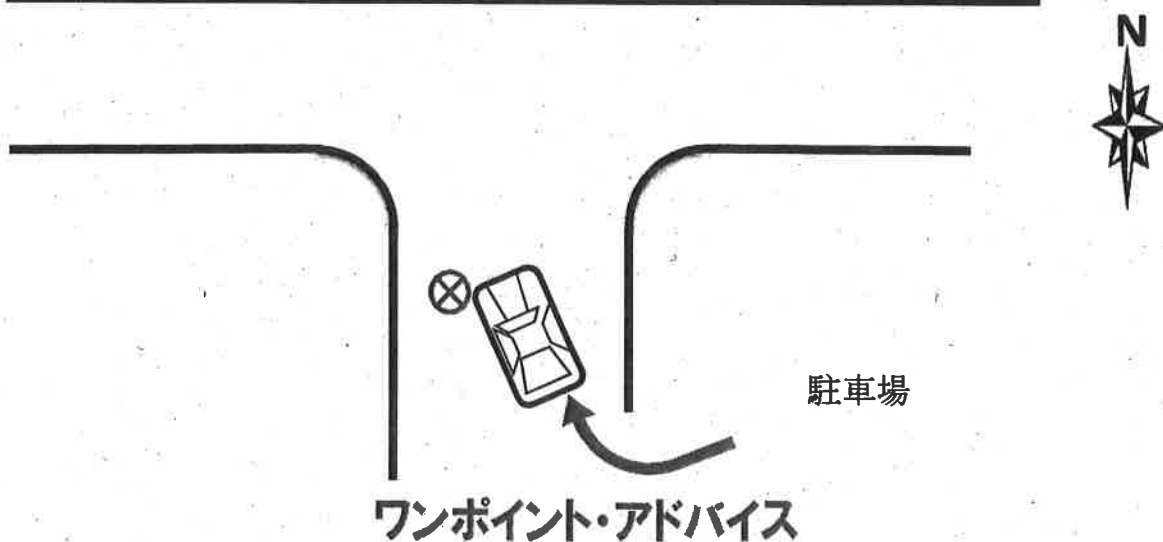
名古屋市守山区幸心四丁目地内

3 当事者

普通乗用車(20代女性)×歩行者(70代女性)

4 事故概要

普通乗用車が駐車場を出て右折する際、路上にいた歩行者に衝突し、歩行者が亡くなったもの



- 周囲の安全をしっかりと確認して走行しましょう。
- 交通状況に応じた、ゆとりを持った安全運転をお願いします。
- 道路を横断する際は、左右の安全をしっかりと確認してから横断しましょう。

守山警察署

