

令和5年1月

# 犯罪・交通事故発生状況

(守山区内 R4.12月末現在)

守山警察署



# 守山区の犯罪発生状況

令和4年12月末現在

## 1 発生状況

暫定値

区分	守山区				守山警察署管内				愛知県内			
	12月	累計	前年対比	増減率	12月	累計	前年対比	増減率	12月	累計	前年対比	増減率
刑法犯	56	771	+60	+8.4%	95	1,129	+90	+8.7%	3,368			
窃盗犯	37	533	+55	+11.5%	53	777	+105	+15.6%	2,279			
署重点犯罪	20	275	+23	+9.1%	32	400	+52	+14.9%				

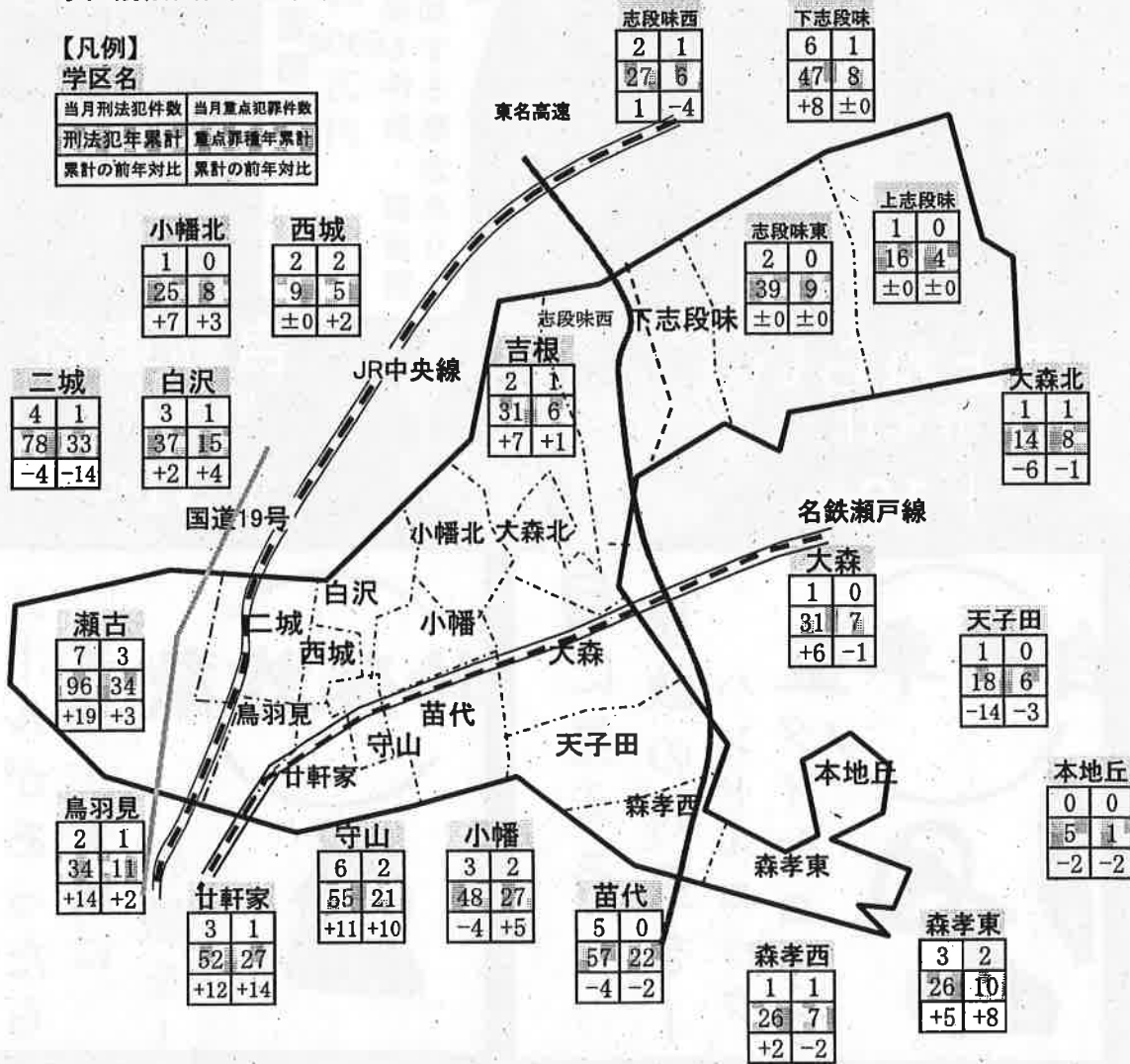
※ 署重点犯罪は、侵入盗、自動車盗、自転車盗及び特殊詐欺の4罪種

## 2 学区別刑法犯発生状況

【凡例】

学区名

当月刑法犯件数	当月重点犯罪件数
刑法犯年累計	重点犯罪年累計
累計の前年対比	累計の前年対比



## 3 重点犯罪等の認知状況

区分	12月	累計	前年対比	区分	12月	累計	前年対比
強盗	0	2	+1	オートバイ盗	0	3	-4
性犯罪	0	4	-1	自転車盗	9	169	+12
侵入盗	6	42	-8	自販機ねらい	0	8	+6
自動車盗	2	36	+16	ひったくり	0	0	-2
車上ねらい	4	41	+21	特殊詐欺	3	28	+3
部品ねらい	1	37	-20	合計	25	370	+24



守山警察署

# 防犯ニュース 1月号

新年明けましておめでとうございます  
今年も被害に遭わない素敵な一年になりますよう  
ぴよんと防犯対策をしましょう！

令和4年中守山署被害発生数  
(令和4年11月末暫定値)



被害額総額  
約6900万円  
増加後も件数・被害額  
懸念あり！

**自動車盗**  
昨年比  
+22件

**車上ねらい**  
昨年比  
+19件

**特殊詐欺**  
昨年比  
-4件

**自転車盗**  
昨年比  
+31件

防犯対策かるた

**自動車盗**

目に見える  
複数の対策を！  
ハンドルロック  
タイヤロック

**特殊詐欺**

不審な電話や  
メールがあったら  
家族・警察に  
相談を！

**侵入盗**

在宅中でも施錠  
補助錠・センサ  
ライト等防犯  
グッズを活用

**車上ねらい**

お荷物ゼロ宣言  
車内に荷物を  
置かない  
短時間でも  
施錠をする

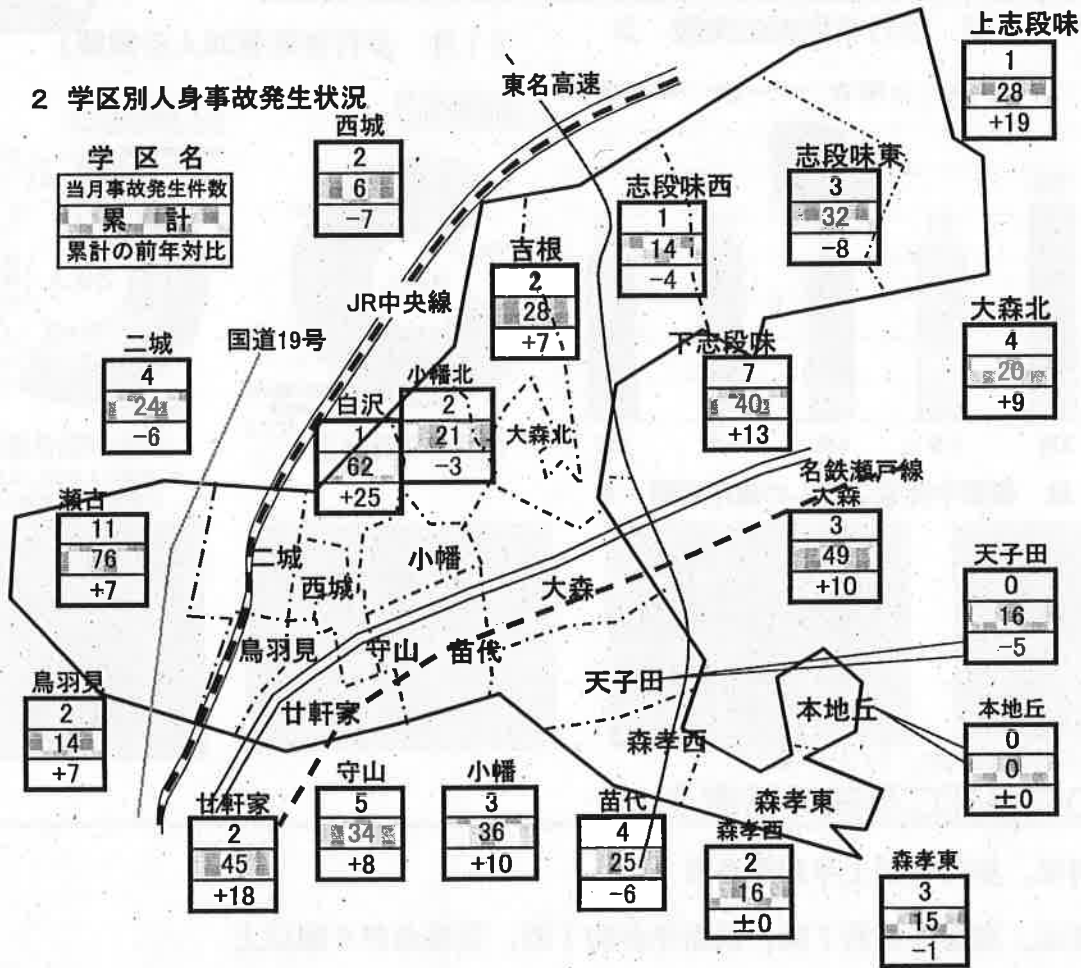
## 守山区の交通事故発生状況 12月末

### 1 発生状況

令和4年 12月末現在

区分	守山区				守山警察署管内				愛知県内			
	12月	累計	前年対比	増減率	12月	累計	前年対比	増減率	12月	累計	前年対比	増減率
人身事故件数	62	601	+93	18.3%	84	829	+65	8.5%	2,388	23,829	-356	-1.5%
負傷者数	69	725	+96	15.3%	92	1,005	+60	6.3%	2,732	28,071	-560	-2.0%
死者数	0	2	+2	-	0	2	+2	-	13	(137)	+20	17.1%
物損事故件数	399	4,212	+120	2.9%	602	6,138	+135	2.2%	20,253	205,232	+6,369	3.2%

### 2 学区別人身事故発生状況



### 3 当事者種別死傷者数(人数)

区分	12月	累計	前年対比
歩行者	10	61	+6
自転車	20	172	+38
原付	2	25	+5
自動二輪	2	40	+12
四輪車	35	424	+33
その他	0	5	+4
合計	69	727	+98

### 4 時間別死傷者数(人数)

区分	12月	累計	前年対比
朝 A6~A9	14	154	+30
昼前 A9~P0	11	110	-12
昼過ぎ P0~P4	7	154	+7
夕方 P4~P6	17	115	+13
前夜 P6~P10	16	154	+46
中夜 P10~A0	0	11	+3
深夜 A0~A4	3	16	+4
早朝 A4~A6	1	13	+7
合計	69	727	+98



夕方<sup>ま</sup>の<sup>ご</sup>5~7は“魔の時間”

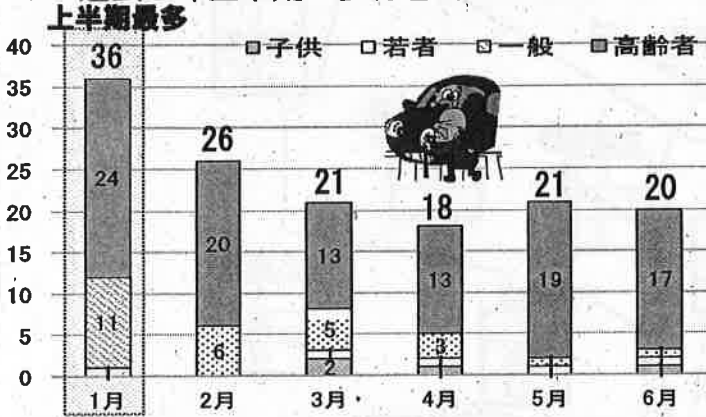
# 交通事故防止のPOINT 1月



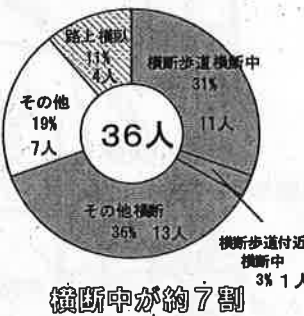
1月は、歩行者死者が上半期最多！

## ◀ 過去5年上半期 歩行者死者の実態 ▶

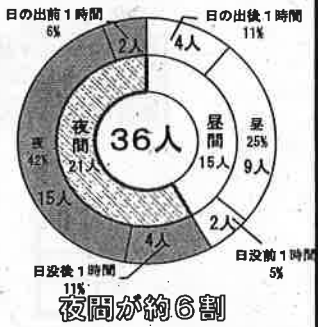
## 【1月 歩行者死者36人の実態】



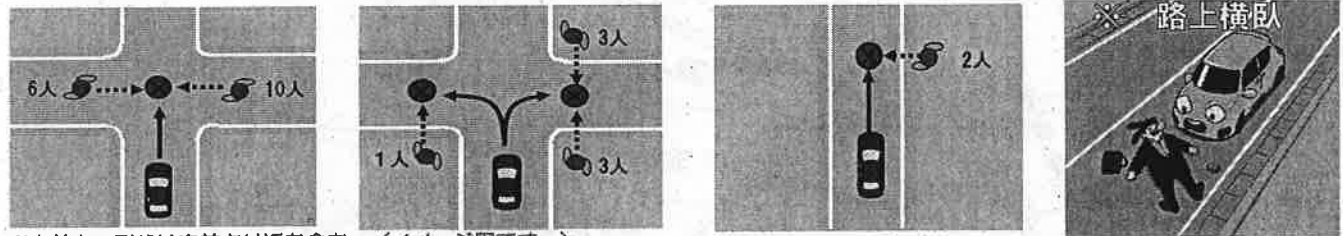
### 事故類型



### 昼夜別



## ◀ 過去5年1月 横断中死者25人の通行実態 ▶



## 【1月中の交通死亡事故の特徴】

- 当事者別は、歩行者が上半期最多月  
歩行者は、高齢者が約7割、横断中が約7割、交差点が6割以上  
夜間（日没から日の出までの間）が約6割で、反射材使用無しが9割以上
- 法令違反は、横断歩行者等妨害等、旬間別は、下旬が多発
- 時間帯別は、午前7時台及び午後5時台“魔の時間”が多発



- **早めのライト点灯！！**  
日没前後は、視認性が悪い時間帯です。ライトを早めに点灯しましょう。
- **反射材の活用！！**  
ドライバーの方から発見されやすいように、反射材を活用しましょう。



夕暮れ時の前照灯早め点灯をお願いします！！  
(1月の点灯時刻の目安は、午後4時です。)