

令和4年11月

犯罪・交通事故発生状況

(守山区内 R4.10月末現在)

守山警察署

守山区の犯罪発生状況

令和4年10月末現在

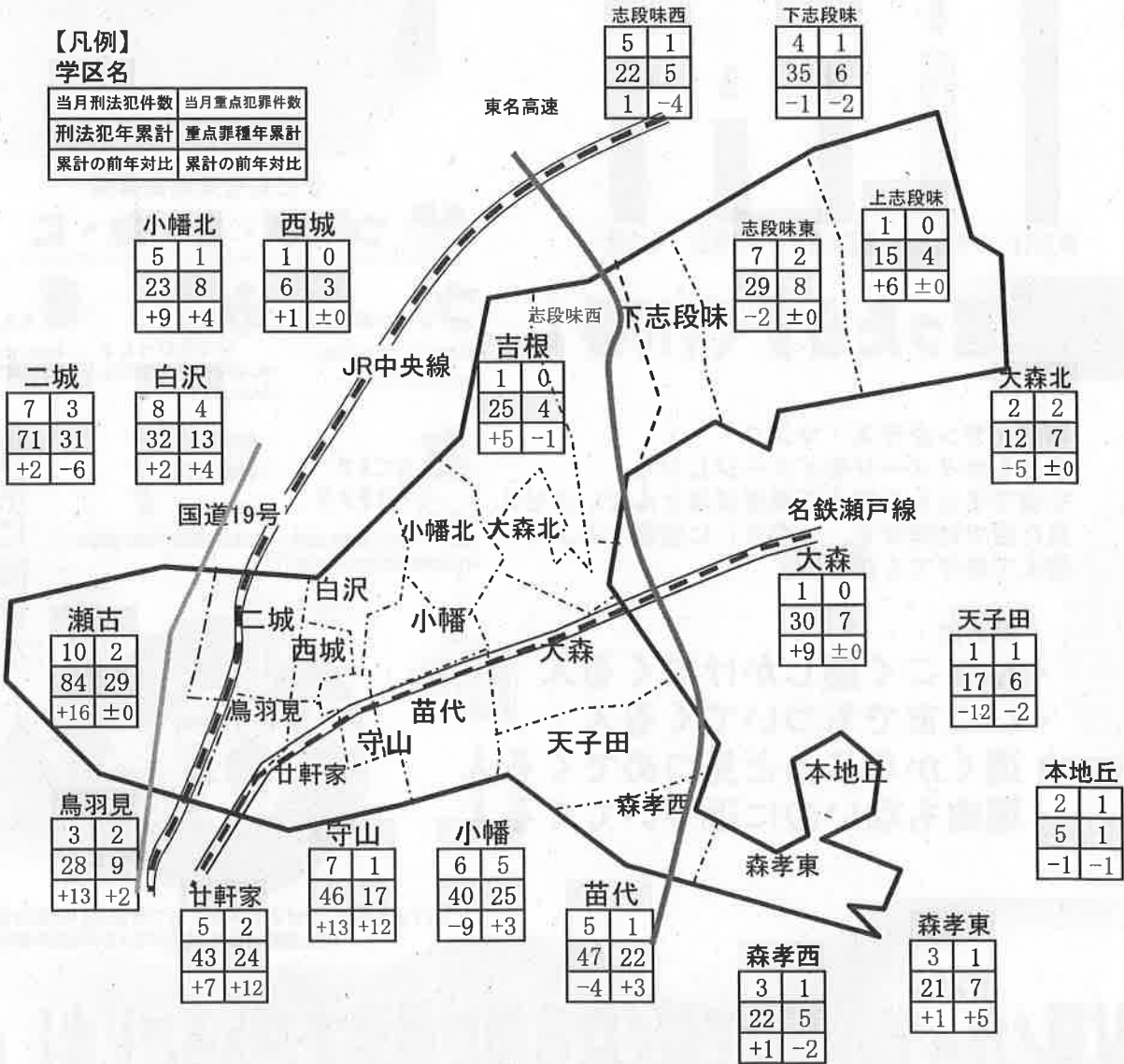
1 発生状況

暫定値

| 区分 | 守山区 | | | | 守山警察署管内 | | | | 愛知県内 | | | |
|-------|-----|-----|------|--------|---------|-----|------|--------|-------|--------|--------|--------|
| | 10月 | 累計 | 前年対比 | 増減率 | 10月 | 累計 | 前年対比 | 増減率 | 10月 | 累計 | 前年対比 | 増減率 |
| 刑法犯 | 87 | 653 | +52 | +8.7% | 114 | 946 | +88 | +10.3% | 3,976 | 34,087 | +2,951 | +9.5% |
| 窃盗犯 | 58 | 451 | +47 | +11.6% | 80 | 661 | +106 | +19.1% | 2,707 | 22,937 | +2,623 | +12.9% |
| 署重点犯罪 | 31 | 241 | +27 | +12.6% | 38 | 345 | +56 | +19.4% | | | | |

※ 署重点犯罪は、侵入盗、自動車盗、自転車盗及び特殊詐欺の4罪種

2 学区別刑法犯発生状況



3 重点犯罪等の認知状況

| 区分 | 10月 | 累計 | 前年対比 | 区分 | 10月 | 累計 | 前年対比 |
|-------|-----|----|------|--------|-----|-----|------|
| 強盗 | 1 | 2 | +2 | オートバイ盗 | 1 | 2 | -4 |
| 性犯罪 | 0 | 4 | +1 | 自転車盗 | 18 | 151 | +19 |
| 侵入盗 | 3 | 34 | -6 | 自販機ねらい | 1 | 6 | +4 |
| 自動車盗 | 8 | 33 | +14 | ひったくり | 0 | 0 | -2 |
| 車上ねらい | 2 | 32 | +13 | 特殊詐欺 | 2 | 23 | ±0 |
| 部品ねらい | 6 | 33 | -15 | 合計 | 42 | 320 | +26 |

守山警察署 防犯ニュース11月号

守山警察署管内では
子ども(13歳未満)に対する
声かけやつきまとい等の
情報件数が今年に入り、

22件も発生しています。

(守山警察署管内 令和4年9月末現在手集計)

子ども(13歳未満)に対する声かけやつきまとい等情報件数
(守山警察署管内 令和4年9月末現在手集計)



子どもを守る合言葉

つ・み・き・お・に

- つ** ついていかない
・知らない人についていかない
・はっきりとことわる
- み** みんなと
いつもいっしょ
・外に遊ぶときはひとりにならない
・みんなと帰ろう
- き** ちゃんと知らせる
・その日に会ったことを知らせる
・子どもの話を聞いてあげよう
- お** おごえで
たすけをよぶ
・大声で叫ぶ
・防犯ブザーを使う(定期的に点検を)
・子どもが助けを求めたら守ってあげて
- に** げる
・全力で逃げる!
・子ども110番の家や店舗に駆け込む

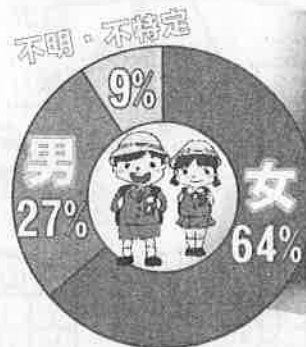
不審者に遭ったらすぐ110番!

こんな人に注意!

帽子・サングラス・マスク・・・
子どもがイメージをイメージしがちな姿で子どもを狙う不審者はほとんどいません
見た目で判断せず、「動き」に注意するよう
教えてあげてください。

例えば・・・

- ・しつこく話しかけてくる人
- ・いつまでもついてくる人
- ・遠くからじっと見つめてくる人
- ・理由もないのに近づいてくる人



性別に関係なく

子ども(13歳未満)に対する声かけやつきまとい等男女比
(守山警察署管内 令和4年9月末現在手集計)

日没が早くなっているので暗くなる前に帰宅するようにしましょう!

制作: 守山警察署

もりやまTV

子ども110番の家対応マニュアル編

YouTube もりやまTV

検索



なにをするの??

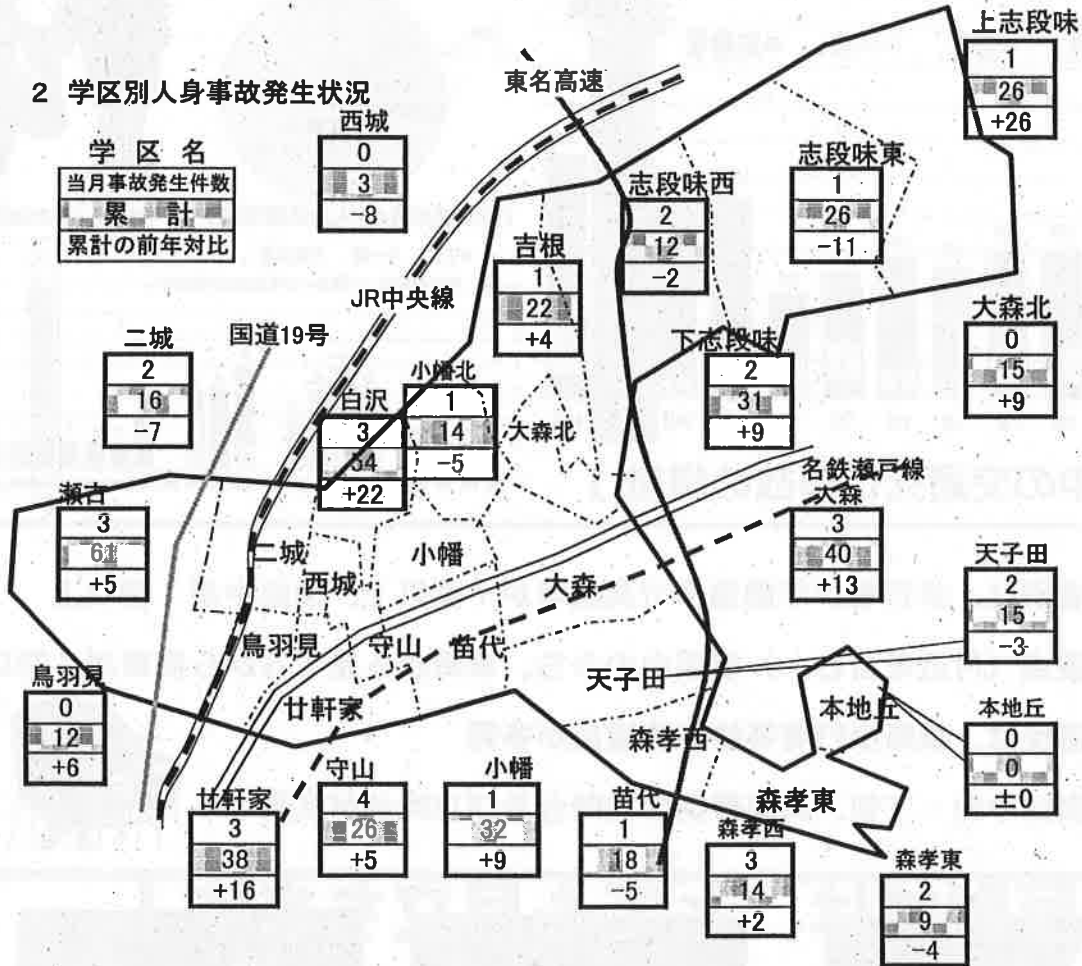
守山区の交通事故発生状況 10月末

1 発生状況

令和4年 10月末現在

| 区分 | 守山区 | | | | 守山警察署管内 | | | | 愛知県内 | | | |
|--------|-----|-------|------|-------|---------|-------|------|-------|--------|---------|--------|-------|
| | 10月 | 累計 | 前年対比 | 増減率 | 10月 | 累計 | 前年対比 | 増減率 | 10月 | 累計 | 前年対比 | 増減率 |
| 人身事故件数 | 35 | 484 | +81 | 20.1% | 50 | 671 | +68 | 11.3% | 2,091 | 19,205 | -201 | -1.0% |
| 負傷者数 | 43 | 589 | +93 | 18.8% | 68 | 824 | +79 | 10.6% | 2,457 | 22,735 | -245 | -1.1% |
| 死者数 | 0 | 2 | +2 | - | 0 | 2 | +2 | - | 17 | 111 | +24 | 27.6% |
| 物損事故件数 | 337 | 3,452 | +146 | 4.4% | 556 | 4,997 | +131 | 2.7% | 17,588 | 167,173 | +5,400 | 3.3% |

2 学区別人身事故発生状況



3 当事者種別死傷者数(人数)

| 区分 | 10月 | 累計 | 前年対比 |
|------|-----|-----|------|
| 歩行者 | 3 | 47 | +2 |
| 自転車 | 7 | 133 | +25 |
| 原付 | 1 | 19 | +4 |
| 自動二輪 | 4 | 33 | +9 |
| 四輪車 | 28 | 354 | +50 |
| その他 | 0 | 5 | +5 |
| 合計 | 43 | 591 | +95 |

4 時間別死傷者数(人数)

| 区分 | 10月 | 累計 | 前年対比 |
|-----------|-----|-----|------|
| 朝 A6~A9 | 5 | 126 | +20 |
| 昼前 A9~P0 | 7 | 89 | -5 |
| 昼過ぎ P0~P4 | 10 | 134 | +22 |
| 夕方 P4~P6 | 2 | 89 | +12 |
| 前夜 P6~P10 | 16 | 119 | +31 |
| 中夜 P10~A0 | 1 | 9 | +5 |
| 深夜 A0~A4 | 1 | 13 | +4 |
| 早朝 A4~A6 | 1 | 12 | +6 |
| 合計 | 43 | 591 | +95 |



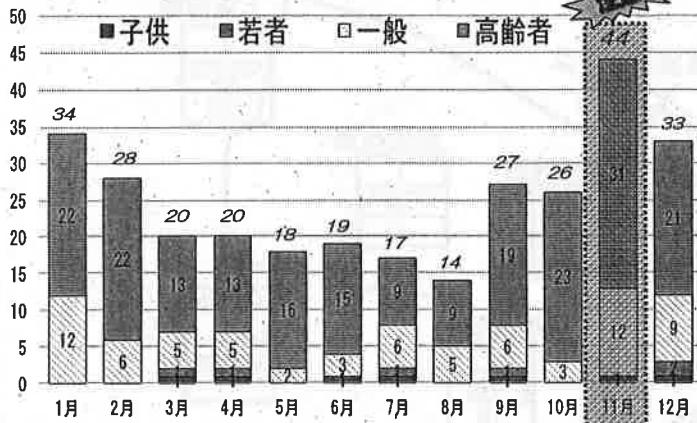
夕方の5～7は“魔の時間”

交通事故防止のPOINT

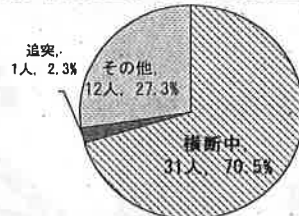
11月

11月は、歩行者死者が年間最多！

◀ 過去5年 月別・年齢別の歩行者死者数 ▶

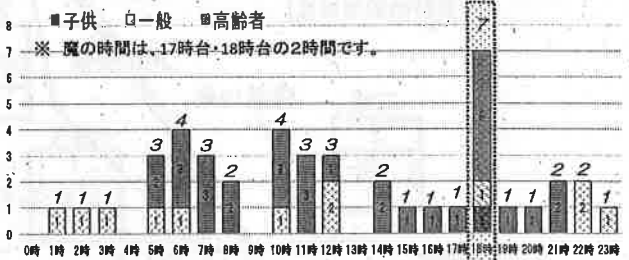


【歩行者死者44人の事故類型】



【歩行者死者44人の時間帯別】

18時台（魔の時間）が多発！



【11月中の交通死亡事故の特徴】

- 当事者別は、歩行者が年間最多で高齢者が7割以上、横断中が7割以上
交差点（付近を含む。）横断中のうち、車両から見て右から横断が7割以上
- 法令違反は、横断歩行者等妨害等違反が多発
- 旬間別は中旬・下旬、時間帯別は10時台及び18時台が多発



反射材は、とても目立ちます！



タスキ型



自転車乗車時に着装



反射材付きスニーカー

夕方の5-7(ゴ-十)は“魔の時間”です。
お出かけの際は、明るい服装と反射材の活用を！



夕暮れ時の前照灯早め点灯をお願いします！！
(11月の点灯時刻の目安は、午後4時です。)